

Jõevähk (*Astacus astacus*)



Levik. Jõevähi looduslik levila ulatub Loode Venemaalt Atlandi ookeani rannikuni ja Vahemere maadest Põhja-Skandinaaviani. Inimese kaasabil on liigi levik mitmes suunas laienenud. Jõevähi seisund on Euroopas viimase 150 aasta jooksul drastiliselt halvenenud, mille peapõhjused on vähikatu ja võõrvähiliikide levitamine. Eestis on jõevähk ainus põline vähiliik. Ta elab nii jõgedes, järvedes kui ka inimese rajatud veekogudes. Praegu on Eestis teada üle 300 jõevähi leiukoha, kuid enamikus neist ei ole vähki kuigi arvukalt. Rohkem on vähiveekogusid Saaremaal ja Lõuna-Eestis.

Liigi kirjeldus. Jõevähi värvus on enamasti punakaspruun, kuid võib olla ka rohekas, mustjas või sinakas. Sõrad on suured ja tugevad, eriti isastel. Tavaliselt on sõrad kehaga sama värvi ja pealt karedad. Altpoolt on need siledad ja punased kuni mustjaspruunid. Sõrgade lõikeservad ei ole sirged, vaid seal on kaks väljaulatuvat oga. Seljakilp on sile, kuid erinevalt signaalvähist on pea ja rindmiku liitumiskohal kummalgi küljel terav naast.

Jõevähi tähtsus. Jõevähk on tähtis lüli veekogu ainerings. Ta hoiab veekogusid kinni kasvavast ja on toiduks paljudele veeloomadele. Suurema lihasaagise ja õhema kooriku pärast eelistavad Põhja-Euroopa tarbijad seda vähiliiki teistele ja seetõttu on tema turuhind ka kõrgem.

Vähipüük. Eestis tohib jõevähki püüda augustikuus. Püügiks annab õiguse kalaluba.ee portaalist või Keskkonnaametist soetatav kalastuskaart, mis kehtib kindlal ajal ja veekogul. Lubatud püügivahendid on vähinatt ja vähimõrd. Püüki sattunud alla 11 cm pikkusega vähid tuleb kohe vette tagasi lasta. Jõevähkide ümberasustamine Keskkonnaameti loata on keelatud.

Teised vähiliigid

Vähid maailmas. Maailmas elab ligi 600 magevee vähiliiki, neist enamiku algupärane levila on Põhja-Ameerika või Austraalia. Alates 19. sajandi keskpaigast on inimene jõudnud levitada vähiliike nii maailmajagude vahel kui ka nende piires kaugele aladest, kus need esialgu elasid. Ameerika liikide sissetoomise ja levitamise tõttu on hävinud suurem osa Euroopa põliste vähiliikide populatsioonidest. Seetõttu on Kesk- ja Lõuna-Euroopas ohustatud kivivähk (*Austropotamobius torrentium*) ja valgesõraline vähk (*Austropotamobius pallipes*). Maailma mastaabis on mageveevähkidest majanduslikult tähtsaim punane soovähk (*Procambarus clarkii*), keda kasvatatakse rohkelt USA-s ja Hiinas ning müüakse keedetuna ka Eestis.

Võõrliikide kahjulikkus ja ohud. Ameerika vähkidega levib jõevähile surmav vähikatk. Lisaks on võõrvähid agressiivsemad, vastupidavamad ja viljakamad, mistõttu jäävad nad kohaliku vähi ees võitjaks ka elupaiga hõivamisel. Võõrliikide levimise peamine põhjus on tahtlik või ebaseadlik inimtegevus, tavaliselt ebaseaduslik asustamine.

Võõrvähiliigid Eestis. Eestis ei olnud kuni 2008. aastani võõrvähkide looduses esinemist fikseeritud. Nüüdseks on leitud meie vetest järgmised liigid: signaalvähk, ogapõskne vähk ja marmorvähk. Valmis tuleb olla ka kitsasõralise vähi äratundmiseks, kuigi teadaolevalt see liik Eestis seni puudub.



Iceland
Liechtenstein
Norway grants

JÕEVÄHK JA TEDA OHUSTAVAD VÕÕRVÄHILIIGID



**Hoiame kodumaist jõevähki!
Väldime võõrliikide levitamist!**

Koostaja: Margo Hurt
Eesti Maaülikooli veterinaarmeditsiini ja loomakasvatuse instituudi vesiviljeluse õppetool, Tartu, 2022

VÕÕRLIIK

Signaalvähk (*Pacifastacus leniusculus*)

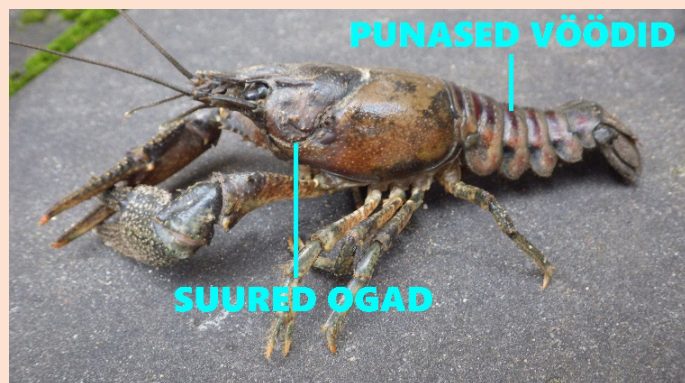


Levik. Signaalvähk on Ameerika liik, kes on viidud paljudesse Euroopa maadesse, väga levinud Rootsis ja Soomes. Juba aastakümneid esineb signaalvähki Lätis ja Leedus. Eestis on teda leitud Harjumaalt Mustjõest ja Väana jõest, Saaremaalt Riksu ojust ja Reo karjäärast, Pärnu jõe suudmealalt ning Tartumaalt Ropka paisjärvest.

Liigi kirjeldus. Signaalvähi värvus on pruun või punakaspruun, tihti esineb kehalülide ühinemiskohas sinakat tooni. Seljakilp on hästi sile, ilma ühegi naastuta. Sõra harude liigesekoht on helesinine kuni kollakasvalge – see on nn signaal, mille järgi liik on ka oma nime saanud. Altpoolt on sõrad punased.

VÕÕRLIIK

Ogapõskne vähk (*Faxonius limosus*)



Levik. Ogapõskne vähk on Ameerika liik, keda on rohkesti levitatud Kesk-Euroopas. Esineb laialdaselt Leedus ja ka Lätis. Eestis elab ogapõskne vähk Pärnu jõe suudmealal ja laiendab levikut aasta-aastalt ülesvoolu.

Liigi kirjeldus. Ogapõskse vähi värvus on kahvatu, tumepruun või oliivroheline. Seljakilp on kare, „põskede“ kohas on suuremad ogad. Sõrgade tipud on oranžid ja musta rõngaga. Tagakeha lülidel paiknevad pruunikaspunased vöödid, mida jõevähil kindlasti ei ole.

VÕÕRLIIK

Marmorvähk (*Procambarus virginalis*)



Levik. Marmorvähk on Floridas looduslikult leviva *Procambarus fallax*'i partenogeneetiline vorm, kes on tõenäoliselt tekkinud kunstlikes tingimustes pidamisel. Selle liigi kõik isendid on emased. Partenogeneetilise sigimise tõttu on üksainus isend võimeline looma uue populatsiooni. Populaarse akvaariumiloomana on marmorvähk veekogudesse sattunud tõenäoliselt akvaristide kaudu. Esmaleid loodusest pärineb alles 2003. aastal Saksamaalt, nüüdseks on marmorvähke kohatud rohkem kui kümne Euroopa riigi vetes. Eestis on teada marmorvähi esinemine Narva elektriijaamade kanalites, kust ta on levinud ka Narva veehoidlasse.

Liigi kirjeldus. Marmorvähid võivad värvuselt olla pruunid, rohelised, sinised, kuid iseloomulik tunnus on marmorjas muster kogu kehal. Looduses tumedal põhjal elavatel isenditel ei pruugi muster põgusal peale vaatamisel olla hästi märgatav. Kest on sile ja sõrad väga väikesed.

VÕÕRLIIK

Kitsasõraline vähk (*Pontastacus leptodactylus*)



Levik. Praeguseks leidub seda vähki enamikus Euroopa riikides, kuigi tema algupäraseks levilaks on meie maailmajao ida- ja kaguosa. Kitsasõralist vähki on levitatud juba ammu Leedu ja Läti vetesse. Eestis on liigi esinemist kahtlustatud, kuid ühtegi leidu dokumenteeritud ei ole.

Liigi kirjeldus. Kitsasõralise vähi värvus on varieeruv, esineb nii pruune, rohelisi kui ka siniseid isendeid. Seljakilp on kare ja kaetud teravate naastudega. Sõrad on pikad, kitsad ja sirged.

Võõrvähiliikide leviku vältimine

Võõrvähkide elusate isendite importimine, transportimine, turustamine, pidamine, paljundamine ja loodusesse laskmine on RANGELT KEELATUD. Seejuures tähendab võõrvähkide pidamine ka nende nii eesmärgipärast kui ka juhuslikku olemasolu tiigis või akvaariumis, sõltumata ajast, millal vähid sinna sattusid.

Võõrvähiliigi veekogus esinemise või võõrliigi pidamise õiguserikkumise kahtluse korral tuleb teatada riigiinfo telefoninumbrile 1247 või e-kirjaga aadressile 1247@1247.ee.

Rohkem teavet ais.emu.ee